

UMWELT-PRODUKTDEKLARATION

nach ISO 14025 und EN 15804

Deklarationsinhaber	Verband für Dämmsysteme, Putz und Mörtel e.V. (VDPM)
Herausgeber	Institut Bauen und Umwelt e.V. (IBU)
Programmhalter	Institut Bauen und Umwelt e.V. (IBU)
Deklarationsnummer	EPD-IWM-20190080-IBG1-DE
Ausstellungsdatum	29.11.2019
Gültig bis	28.11.2024

Mineralische Werkmörtel: Mauermörtel - Normalmauermörtel
Verband für Dämmsysteme, Putz und Mörtel
e.V. (VDPM)

www.ibu-epd.com | <https://epd-online.com>



1. Allgemeine Angaben

Verband für Dämmsysteme, Putz und Mörtel e.V. (VDPM)

Programmhalter

IBU – Institut Bauen und Umwelt e.V.
Panoramastr. 1
10178 Berlin
Deutschland

Deklarationsnummer

EPD-IWM-20190080-IBG1-DE

Diese Deklaration basiert auf den Produktkategorien-Regeln:

Mineralische Werkmörtel, 07.2014
(PCR geprüft und zugelassen durch den unabhängigen Sachverständigenrat (SVR))

Ausstellungsdatum

29.11.2019

Gültig bis

28.11.2024



Dipl. Ing. Hans Peters
(Vorstandsvorsitzender des Instituts Bauen und Umwelt e.V.)



Dr. Alexander Röder
(Geschäftsführer Instituts Bauen und Umwelt e.V.)

Mineralische Werkmörtel:
Mauermörtel - Normalmauermörtel

Inhaber der Deklaration

Verband für Dämmsysteme, Putz und Mörtel e.V.
(VDPM)
Reinhardtstraße 14
10117 Berlin
Deutschland

Deklariertes Produkt/deklarierte Einheit

1 kg Mauermörtel als mineralischer Werkmörtel, Produktgruppe Normalmauermörtel mit einer Trockenrohddichte > 1500 kg/m³.

Gültigkeitsbereich:

Bei diesem Dokument handelt es sich um eine Muster-EPD, bei der für die Berechnung der Ökobilanz das Produkt einer Gruppe ausgewählt wurde, welches die höchsten Umweltlasten dieser Gruppe aufweist. Sie gilt ausschließlich für Mauermörtel-Normalmauermörtel als mineralische Werkmörtel für Verbandsmitglieder; diese können der Verbandshomepage entnommen werden. Bei den Zahlenangaben, zum Beispiel für bautechnische Daten oder Konzentrationsangaben, handelt es sich um durchschnittliche praxisübliche Werte für diese Produktgruppe.

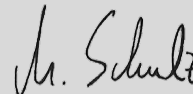
Der Inhaber der Deklaration haftet für die zugrundeliegenden Angaben und Nachweise; eine Haftung des IBU in Bezug auf Herstellerinformationen, Ökobilanzdaten und Nachweise ist ausgeschlossen.

Verifizierung

Die Europäische Norm *EN 15804* dient als Kern-PCR

Unabhängige Verifizierung der Deklaration und Angaben gemäß *ISO 14025:2010*

intern extern



Matthias Schulz,
Unabhängige/-r Verifizierer/-in vom SVR bestellt

2. Produkt

2.1 Produktbeschreibung/Produktdefinition

Mineralische Werkmörtel sind Mörtel, deren Bestandteile im Werk und nicht auf der Baustelle gemischt werden. Sie werden in Abhängigkeit von der Art der Verwendung in die drei Werkmörtelarten Mauermörtel, Putzmörtel und Estrichmörtel unterteilt. Mineralische Mauermörtel sind Gemische aus einem oder mehreren anorganischen Bindemitteln, Zuschlägen, Wasser und ggf. Zusatzstoffen bzw. Zusatzmitteln zur Herstellung von Lager-, Stoß- und Längsfugen, Fugenglattstrich und zum nachträglichen Verfügen von Mauerwerk. Abhängig von den technischen Daten, den eingesetzten Grund- und Hilfsstoffen und der praktischen Anwendung werden Mauermörtel in die Produktgruppen Normalmauermörtel, Leichtmauermörtel, Vormauermörtel / Mörtel mit besonderen

Eigenschaften und Dünnbettmörtel / Mörtel mit besonderen Eigenschaften unterteilt. Je nach Herstellung unterscheidet man Werk-Trockenmörtel, Werk-Frischmörtel, Mehrkammer-Silomörtel und Werk-Vormörtel.

Für das Inverkehrbringen von Normalmauermörtel in der EU/EFTA (mit Ausnahme der Schweiz) gilt die Verordnung (EU) Nr. 305/2011 (CPR). Normalmauermörtel benötigt eine Leistungserklärung unter Berücksichtigung der *DIN EN 998-2:2017-02*, Festlegungen für Mörtel im Mauerwerksbau - Teil 2: Mauermörtel und die CE-Kennzeichnung. Für die Verwendung gelten die jeweiligen nationalen Bestimmungen.

2.2 Anwendung

Im Werk hergestellte Mauermörtel zur Verwendung in Wänden, Pfeilern und Trennwänden aus Mauerwerk: Normalmauermörtel zur Herstellung von Mauerwerk, für tragende und nicht tragende Mauerwerkskonstruktionen in Hoch- und Tiefbauten.

2.3 Technische Daten

Bautechnische Daten

Bezeichnung	Wert	Einheit
Druckfestigkeit nach DIN EN 1015-11	≥ 2,5	N/mm ²
Haftscherfestigkeit nach DIN EN 1052-3	≥ 0,15	N/mm ²
Wärmeleitfähigkeit nach DIN EN 1745 lambda _{10,dry,mat} / P=50 %	≥ 0,53	W/(mK)
Wärmeleitfähigkeit nach DIN EN 1745 lambda _{10,dry,mat} / P=90 %	≥ 0,58	W/(mK)
Wasserdampfdurchlässigkeit nach DIN EN 1015-19	15/35	-
Trockenrohichte nach DIN EN 1015-10	≥ 1500	kg/m ³

Leistungswerte von Normalmauermörtel entsprechend der Leistungserklärung in Bezug auf dessen Wesentliche Merkmale gemäß *DIN EN 998-2:2017-02*, Festlegungen für Mörtel im Mauerwerksbau - Teil 2: Mauermörtel.

Wasseraufnahme, Haftzugfestigkeit, Biegezugfestigkeit und Schallabsorptionsgrad sind nicht relevant.

2.4 Lieferzustand

Mineralische Mauermörtel werden als Werk-Trockenmörtel, Werk-Frischmörtel, Mehrkammer-Silomörtel oder Werk-Vormörtel hergestellt und ausgeliefert.

Lieferzustand 1: Werk-Trockenmörtel ist ein Mörtel, der aus Ausgangsstoffen besteht, die trocken im Werk abgefüllt, zur Baustelle geliefert und dort nach Herstellerangaben und -bedingungen mit der erforderlichen Wassermenge zu gebrauchsfertigem Mörtel gemischt werden. Auslieferung als Sackware bis 35 kg pro Sack oder als Siloware bis 15 t pro Silo.

Lieferzustand 2: Werk-Frischmörtel ist ein Mörtel, der aus Ausgangsstoffen besteht, die im Werk abgefüllt, mit der erforderlichen Wassermenge gemischt und frisch zur Baustelle geliefert und dort nach Herstellerangaben und -bedingungen verarbeitet wird. Auslieferung im Fahrmischer bis 10 t pro Fahrzeug.

Lieferzustand 3: Mehrkammer-Silomörtel ist Mörtel, dessen Ausgangsstoffe getrennt im Silo auf die Baustelle geliefert und dort mit der erforderlichen Wassermenge zu gebrauchsfertigem Mörtel gemischt werden. Auslieferung bis 15 t pro Silo.

Lieferzustand 4: Werk-Vormörtel ist Mörtel, der aus Ausgangsstoffen besteht, die im Werk zusammengesetzt und gemischt werden, der zur Baustelle geliefert wird und dem dort weitere Bestandteile nach Anweisung des Werkes oder von diesem geliefert (z. B. Zement) beigelegt werden. Auslieferung als Sackware bis 35 kg pro Sack oder als Siloware bis 15 t pro Silo.

2.5 Grundstoffe/Hilfsstoffe

Mineralische Bauprodukte wie mineralische Werkmörtel und Mauermörtel bestehen überwiegend aus weit verbreiteten mineralischen Rohstoffen. Es besteht keine Ressourcenknappheit.

Bezeichnung	Wert	Einheit
Gesteinskörnung	80-85	M.-%
Feine Gesteinskörnung	5-10	M.-%
Leichte Gesteinskörnung	-	M.-%
Künstliche Füllstoffe	-	M.-%
Zement	10-15	M.-%
Kalkhydrat [Ca(OH) ₂]	-	M.-%

Die zulässige Schwankungsbreite der bautechnischen Daten wird durch unterschiedliche Mengenanteile der Grundstoffe ermöglicht. In jedem Fall ergibt die Zusammensetzung der Mauermörtel 100 M.-%. Zusätzlich werden bei Normalmauermörtel, die als Werk-Frischmörtel ausgeliefert werden, 100-250 l Wasser pro m³ Frischmörtel eingesetzt.

Die folgenden Hilfsstoffe und Zusatzmittel können bei Bedarf eingesetzt werden:

- Verzögerer: < 0,36 M.-%
- Chromatreduzierer: < 0,14 M.-%

Gesteinskörnung: Natursande als natürliche Rohstoffe, die neben den Hauptmineralien Quarz (SiO₂) bzw. Calcit (CaCO₃) natürliche Neben- und Spurenminerale enthalten.

Feine Gesteinskörnung: Kalksteinmehle, die bei der Aufbereitung der Natursande zur Herstellung der Gesteinskörnungen anfallen sowie Feinstsande.

Leichte Gesteinskörnung: Natürliche oder künstliche anorganische Leichtzuschläge zur Reduzierung der Trockenrohichte. Natürliche Leichtzuschläge werden aus natürlichen Rohstoffen durch Zerkleinerung hergestellt (z. B. Bims, Vermiculit). Künstliche Leichtzuschläge werden durch Aufbereiten, Schmelzen und Blähen geeigneter natürlicher Rohstoffe (Blähton, Perlite) oder von sortiertem Altglas (Blähglas) hergestellt.

Künstliche Füllstoffe: Feine Mehle oder Sande, die in anderen Herstellungsprozessen anfallen, zum Teil mit latent hydraulischen oder puzzolanen Eigenschaften, z. B. Steinkohleflugasche nach *DIN EN 450*, Kesselsande usw.

Zement: gem. *DIN EN 197-1*; Zement dient als Bindemittel und wird vorwiegend aus Kalksteinmergel oder einem Gemisch aus Kalkstein und Ton hergestellt. Die natürlichen Rohstoffe werden gebrannt und anschließend gemahlen.

Kalkhydrat: gem. *DIN EN 459*; Weißkalkhydrat dient als Bindemittel und wird durch Brennen von natürlichem Kalkstein und anschließendes Löschen hergestellt.

Wasser: Das Vorhandensein von Wasser ist zum Verarbeiten, Abbinden und Erhärten und zum Erlangen der Produkteigenschaften grundsätzlich notwendig. Bei Werk-Trockenmörteln wird dies erst auf der Baustelle zugegeben.

Verzögerer: Ca-Komplex- bzw. Schutzkolloidbildner auf anorganischer Basis (Na- und K-Phosphate usw.) oder organischer Basis (Zucker, Fruchtsäuren usw.), die den Zeitraum zwischen plastischem und festem Zustand des Mörtels verlängern.

Chromatreduzierer: Eisen-II-Sulfat führt

wasserlösliche sechswertige Chromanteile im Zement in unwirksame dreiwertige Verbindungen über.

Angaben zu besonders besorgniserregenden Stoffen:

- Das Produkt enthält Stoffe der *ECHA-Kandidatenliste* (15.01.2019) oberhalb 0,1 Massen-%: nein.
- Das Produkt enthält weitere CMR-Stoffe der Kategorie 1A oder 1B, die nicht auf der Kandidatenliste stehen, oberhalb 0,1 Massen-% in mindestens einem Teilerzeugnis: nein.
- Dem vorliegenden Bauprodukt wurden Biozidprodukte zugesetzt oder es wurde mit Biozidprodukten behandelt (es handelt sich damit um eine behandelte Ware im Sinne der Biozidprodukteverordnung (EU) Nr. 528/2012): nein.

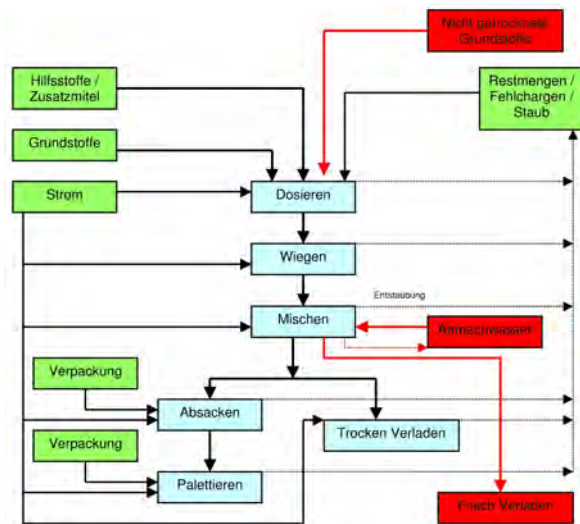
2.6 Herstellung

In der Graphik ist der Herstellungsprozess dargestellt. Mineralische Mauermörtel werden in Mischwerken in folgenden Arbeitsschritten hergestellt:

- Füllen der Vorrats- bzw. Wägebehälter,
- Förderung der Einsatzstoffe/des Mischgutes in den Mischer,
- Mischen,
- Förderung des Fertigproduktes,
- Verpackung,
- Verladung des Fertigproduktes und Auslieferung.

Die Rohstoffe – Sand, Bindemittel, Leichtzuschläge, Hilfsstoffe, Zusatzmittel und –stoffe (siehe Grundstoffe) – werden im Herstellwerk in Silos gelagert. Aus den Silos werden die Rohstoffe entsprechend der jeweiligen Rezeptur gravimetrisch dosiert und intensiv miteinander vermischt. Anschließend wird das Mischgut abgepackt und entweder als Werk-Trockenmörtel trocken in Gebinden oder Silos oder als Werk-Frischmörtel fertig gemischt mit Wasser ausgeliefert.

Die Grundstoffe können im Werk auch ohne Mischen getrennt voneinander in Spezialsilos gefüllt, ausgeliefert und direkt auf der Baustelle unter Zugabe von Wasser zu gebrauchsfertigem Mörtel gemischt werden. Weiterhin besteht die Möglichkeit, bestimmte Grundstoffe vorzumischen, auszuliefern, dieser Vormischung auf der Baustelle weitere Bestandteile beizufügen und unter Zugabe von Wasser zu gebrauchsfertigem Mörtel zu mischen.



Graphik 1: Herstellungsprozess (grün: Input; rot: Input der verschiedenen Sorten; blau: Einheitsprozess)

2.7 Umwelt und Gesundheit während der Herstellung

Stand der Technik ist die 100 %-ige Rückführung trockener Abfälle in die Produktion. Überall dort, wo bei der Herstellung im Werk Staub entstehen kann, wird dieser unter Beachtung der Arbeitsplatzgrenzwerte durch entsprechende Absaugungsanlagen einem zentralen Filtersystem zugeführt. Der darin abgeschiedene Feinstaub wird erneut dem Herstellungsprozess zugeführt.

Lieferzustand 1: Werk-Trockenmörtel:

Lieferzustand 3: Mehrkammer-Silomörtel

Lieferzustand 4: Werk-Vormörtel

Im Rahmen der eingeführten Qualitätsmanagementsysteme werden bei der automatisierten Prozessüberwachung evtl. auftretende Fehlgaben sofort erkannt und über entsprechende Rückstellwarensilos im Kreislauf geführt, d. h. in sehr geringen Mengenanteilen erneut dem Produktionsprozess zugeführt. Diese Vorgehensweise wird auch bei Produktrestmengen praktiziert, die in Silos oder Säcken zum Herstellwerk in geringen Mengen zurücktransportiert werden. Prozessabluft wird bis weit unter die gesetzlichen Grenzwerte der Arbeitsplatzgrenzwerte (AWG-Werte) entstaubt.

Lieferzustand 2: Werk-Frischmörtel:

Im Betriebswasserkreislauf fließen Prozesswasser teilweise wieder in den Produktionsprozess zurück. Überschusswasser, z. B. aus der Reinigung der Fahrmitertrommel, wird als Recyclingwasser dem Herstellprozess wieder zugeführt. Zuvor abgefilterte Feststoffanteile werden dem Produktionskreislauf kontinuierlich wieder zugeführt.

Lärm:

Schallpegelmessungen haben gezeigt, dass alle inner- und außerhalb der Produktionsstätten ermittelten Werte aufgrund getroffener Schallschutzmaßnahmen weit unter den geforderten Werten der technischen Normen liegen.

2.8 Produktverarbeitung/Installation

Das Anmischen von mineralischen Mauermörteln erfolgt in der Regel maschinell.

Lieferzustand 1: Werk-Trockenmörtel:

Lieferzustand 3: Mehrkammer-Silomörtel

Lieferzustand 4: Werk-Vormörtel

Mauermörtel als Werk-Trockenmörtel werden mit einem horizontalen Mischer unter automatisch dosierter Wasserzugabe angemischt (Entnahme aus Silo oder Gebinde) und mit einem Kran in entsprechenden Behältern auf das Gerüst gehoben. Diese Art des Anmischens wird auch bei Mehrkammer-Silomörtel und Vormörtel angewandt.

Lieferzustand 2: Werk-Frischmörtel:

Werk-Frischmörtel werden nach Anlieferung mit dem Kran (Kübel) oder mittels einer geeigneten Misch- und Förderpumpe an den Einbauort gefördert. Der Mauermörtel wird anschließend vor Ort mit den entsprechenden Mauersteinen und geeignetem Werkzeug von Hand vermauert.

Die Bearbeitung des Mauermörtels zur Fugenherstellung erfolgt bei Normal- und Leichtmauermörtel von Hand, bei Vormauermörtel und Dünnbettmörtel mit geeignetem Anwendungs- bzw. Verteilungswerkzeug. Es gelten die Regelwerke der Berufsgenossenschaften und die jeweiligen Sicherheitsdatenblätter der Bauprodukte.

Mit den Bindemitteln Zement und Kalk in mineralischen Werkmörteln ist der mit Wasser angemischte Frischmörtel stark alkalisch. Bei längerem Kontakt können infolge der Alkalität ernste Hautschäden hervorgerufen werden. Deshalb ist jeder Kontakt mit den Augen und der Haut durch persönliche Schutzmaßnahmen zu vermeiden (*EG-Sicherheitsdatenblatt*).

Es sind keine besonderen Maßnahmen zum Schutz der Umwelt zu treffen. Unkontrollierte Staubemissionen sind zu vermeiden. Mineralische Werkmörtel dürfen nicht in die Kanalisation, Oberflächenwasser oder Grundwasser gelangen.

Bei der Auswahl verarbeitungstechnisch notwendiger Zusatzprodukte ist darauf zu achten, dass diese die beschriebenen Eigenschaften der Umweltverträglichkeit der genannten Bauprodukte nicht nachteilig beeinflussen.

2.9 Verpackung

Sackware aus einem Papiersack mit Kunststoffeinlage, Säcke auf Holzpaletten gelagert, Palette in Kunststoffolie eingeschweißt, Siloware in Stahlsilos. Nachnutzungsmöglichkeiten für die Verpackung Sackware: ggf. Trennung. Nicht verschmutzte PE-Folien (auf sortenreine Erfassung ist zu achten) und Mehrwegpaletten aus Holz werden durch den Baustoffhandel zurückgenommen (Mehrwegpaletten gegen Rückvergütung im Pfandsystem) und von diesem an die Mörtelwerke zurückgegeben und in den Produktionsprozess zurückgeführt. Die Folien werden an die Folienhersteller zum Recyceln weitergeleitet.

2.10 Nutzungszustand

Die genannten Produkte sind bei normaler, dem Verwendungszweck der beschriebenen Produkte entsprechender Nutzung, verrottungsfest und alterungsbeständig.

2.11 Umwelt und Gesundheit während der Nutzung

Aufgrund der stabilen Calcium-Silikat-Hydrat-Bindung (CSH-Bindung) und dem nach Aushärtung im Mauerwerk erreichten festen Gefüge sind Emissionen nicht möglich. Bei normaler, dem Verwendungszweck der beschriebenen Produkte entsprechender Nutzung, sind keine Gesundheitsbeeinträchtigungen möglich. Gefährdungen für Wasser, Luft und Boden sind bei bestimmungsgemäßer Anwendung der Produkte nicht bekannt.

Die natürliche ionisierende Strahlung der aus mineralischen Werkmörteln hergestellten Mauermörtel ist äußerst gering und gilt als gesundheitlich unbedenklich.

2.12 Referenz-Nutzungsdauer

Eine Referenz-Nutzungsdauer (RSL) nach ISO 15686-1, -2, -7 und -8 wird nicht deklariert. Bei bestimmungsgemäßem Gebrauch und fachgerechtem Einbau beträgt die Lebensdauer von Mauerwerkswänden unter Verwendung mineralischer Werkmörtel erfahrungsgemäß 50 Jahre oder länger (*BBSR*).

2.13 Außergewöhnliche Einwirkungen

Brand

Brandverhaltensklasse A1

Zum Nachweis des Brandverhaltens gibt es gemäß den Regelwerken folgende Möglichkeiten:

Option 1: Normalmauermörtel sind aufgrund der *Kommissionsentscheidung 94/611/EG* ohne Prüfung grundsätzlich in die Brandverhaltensklasse A 1 "Kein Beitrag zum Brand" nach *DIN EN 13501-1* einzustufen, da der Anteil fein verteilter organischer Bestandteile nicht größer als 1 % ist.

Option 2: Da der Anteil fein verteilter organischer Bestandteile mehr als 1 % beträgt, wurde die Brandverhaltensklasse A1 über eine Prüfung nachgewiesen.

Zusätzliche Kennzeichnung erfolgt produktspezifisch auf Gebinde durch CE-Kennzeichen / Leistungserklärung.

Brandschutz

Bezeichnung	Wert
Baustoffklasse	A1
Brennendes Abtropfen	-
Rauchgasentwicklung	-

Wasser

Mineralische Werkmörtel als Mauermörtel sind strukturstabil und unterliegen keiner Formveränderung durch Wassereinwirkung und Trocknung.

Mechanische Zerstörung

Keine Angaben erforderlich.

2.14 Nachnutzungsphase

Die Lebensdauer eines mit Mauermörtel-Normalmauermörtel hergestellten Mauerwerks endet in der Regel mit der Lebensdauer des damit errichteten Gebäudes. Eine Wieder- und Weiterverwendung von Mauerwerk nach erfolgtem Rückbau ist nicht möglich. Aus mineralischen Mauermörteln hergestellte Bauteile

können in der Regel in einfacher Weise zurückgebaut werden. Bei Rückbau eines Gebäudes müssen diese nicht als Sondermüll behandelt werden; es ist jedoch auf einen möglichst sortenreinen Rückbau zu achten. Mineralische Mauermörtel können dem normalen Baustoffrecycling zugeführt werden. Eine Weiterverwertung erfolgt in der Regel in Form rezyklierter Gesteinskörnungen im Hoch- und Tiefbau.

2.15 Entsorgung

Mörtel ist Bestandteil des mineralischen Bauschutts. Bauschutt wird mit einem Anteil von 78,4 % recycelt. *BV Baustoffe*

Die Deponiefähigkeit von erhärteten mineralischen Mauermörteln gem. Deponieklasse I nach der TA Siedlungsabfall ist gewährleistet (*TASi*). Der *EAK-Abfallschlüssel* nach Abfallverwertungsverzeichnis lautet 170101 bzw. 101314.

2.16 Weitere Informationen

Weitere Informationen im Internet unter folgender URL: www.vdpm.info.

3. LCA: Rechenregeln

3.1 Deklarierte Einheit

Abhängig von den technischen Daten, den eingesetzten Grund- und Hilfsstoffen und der praktischen Anwendung werden Mauermörtel in die Produktgruppen Normalmauermörtel, Leichtmauermörtel, Vormauermörtel / Mörtel mit besonderen Eigenschaften und Dünnbettmörtel / Mörtel mit besonderen Eigenschaften unterteilt. Diese Deklaration bezieht sich auf die Herstellung von einem Kilogramm typischer Mauermörtel der Produktgruppe Normalmauermörtel. Es werden sowohl Frisch- als auch Trockenmörtel betrachtet. Auch bei Frischmörtelprodukten wird die deklarierte Einheit auf 1 kg Trockenmasse bezogen, um die Vergleichbarkeit zu gewährleisten.

Angabe der deklarierten Einheit

Bezeichnung	Wert	Einheit
Deklarierte Einheit	1	kg
Rohdichte	≥ 1500	kg/m ³
Ergiebigkeit	0,60-0,65	l/kg

Bei der Berechnung der Ökobilanz wird das Produkt der Produktgruppe Normalmauermörtel ausgewählt, das die höchsten Umweltlasten dieser Gruppe aufweist.

3.2 Systemgrenze

Die Lebenszyklusanalyse der untersuchten Produkte umfasst die Produktion des Mörtels einschließlich der Rohstoffgewinnung und Energieträgerbereitstellung bis zum fertig verpackten Produkt (Modul A1-A3), den Einbau des Produktes inkl. Transport zur Baustelle (Modul A4-A5), die Nutzungsphase (Modul B1) sowie die Entsorgung des Mörtels (Modul C4). Für Siloware werden die anteiligen Aufwendungen für den Transport und die Herstellung des Silos berücksichtigt. Gutschriften für die Verpackung einschließlich Energierückgewinnung (Modul D) gehen ebenfalls in die Ökobilanz ein.

3.3 Abschätzungen und Annahmen

Für die einzelnen Rezepturbestandteile der Formulierungen wurden diese, falls keine spezifische GaBi 8-Prozesse zur Verfügung standen, nach Herstellerangaben oder Literatur abgeschätzt.

3.4 Abschneideregeln

Auf der Inputseite werden alle Stoffströme, die in das System eingehen und größer als 1 % ihrer gesamten

Masse sind oder mehr als 1 % zum Primärenergiebedarf beitragen, berücksichtigt. Die Gesamtsumme der vernachlässigten Input-Flüsse beträgt höchstens 5% des Energie- und Masseinsatzes.

Die Herstellung der zur Produktion der betrachteten Produkte benötigten Maschinen, Anlagen und sonstige Infrastruktur wurde in den Ökobilanzen nicht berücksichtigt.

3.5 Hintergrunddaten

Zur Modellierung des Lebenszyklus für die Herstellung der Mörtelprodukte wurde das Software System *GaBi8* eingesetzt. Alle für die Bilanzierung relevanten Hintergrund Datensätze wurden der GaBi8 Datenbank entnommen, mit Ausnahme des Bims (ROTOCELL) Datensatzes.

3.6 Datenqualität

Für diese Muster-EPD wurden repräsentative Produkte herangezogen; zur Berechnung der Ökobilanzergebnisse wurde das Produkt mit den größten Umweltwirkungen als repräsentativ für eine Gruppe deklariert.

Für alle relevanten eingesetzten Vorprodukte lagen entsprechende Hintergrund-Datensätze in der GaBi-Datenbank vor.

Die Anforderungen an die Datenqualität und die Hintergrunddaten entsprechen den Vorgaben der PCR Teil A.

Der technologische Hintergrund der erfassten Daten gibt die physikalische Realität für die deklarierte Produktgruppe wieder.

Die Datensätze sind vollständig und entsprechen den Systemgrenzen und den Kriterien für den Ausschluss von Inputs und Outputs.

Die letzte Revision der verwendeten Daten liegt weniger als 8 Jahre zurück.

3.7 Betrachtungszeitraum

Der Betrachtungszeitraum ist eine Jahresproduktion bezogen auf das Jahr 2018. Die Ökobilanzen wurden für den Bezugsraum Deutschland erstellt. Dies hat zur Folge, dass neben den Produktionsprozessen unter diesen Randbedingungen auch die für Deutschland relevanten Vorstufen, wie Strom- oder Energieträgerbereitstellung, verwendet wurden.

3.8 Allokation

Spezifische Informationen über die Allokationen innerhalb der Hintergrunddaten, sind in der Dokumentation der GaBi-Datensätze einhalten. Die Zuordnung (Allokation) der Material- und Energieverbräuche für das deklarierte Produkt erfolgte

durch die Mitgliedsfirmen des VDPM. Die zur Verfügung gestellten Daten sind verbandsinterne Kennzahlen, die nicht veröffentlicht wurden. Bei der Verbrennung der Verpackungen und Produktionsabfällen sowie Deponierung der Produktionsabfälle wird eine Multi-Input-Allokation mit einer Gutschrift für Strom und thermische Energie nach der Methode der einfachen Gutschrift eingesetzt. Die Gutschriften durch die Verpackungsentsorgung werden in Modul D gutgeschrieben.

3.9 Vergleichbarkeit

Grundsätzlich ist eine Gegenüberstellung oder die Bewertung von EPD-Daten nur möglich, wenn alle zu vergleichenden Datensätze nach *EN 15804* erstellt wurden und der Gebäudekontext bzw. die produktspezifischen Leistungsmerkmale berücksichtigt werden.

. Für die Modellierung wurde die *GaBi 8*-Hintergrunddatenbank verwendet.

4. LCA: Szenarien und weitere technische Informationen

Die folgenden technischen Informationen sind Grundlage für die deklarierten Module oder können für die Entwicklung von spezifischen Szenarien im Kontext einer Gebäudebewertung genutzt werden, wenn Module nicht deklariert werden (MND).

Recycling Silo (Verpackung)	100	%
Verbrennung Holzpaletten (Verpackung)	100	%
Verbrennung Papier (Verpackung)	100	%
Verbrennung PE-Folie (Verpackung)	100	%

Transport zu Baustelle (A4)

Bezeichnung	Wert	Einheit
Liter Treibstoff	0,00115	l/100km
Transport Distanz	50	km
Auslastung (einschließlich Leerfahrten)	50 - 85	%
Rohdichte der transportierten Produkte	1500	kg/m ³

Einbau ins Gebäude (A5)

Bezeichnung	Wert	Einheit
Hilfsstoff	0	kg
Wasserverbrauch	0,00015	m ³
Sonstige Ressourcen	0	kg
Stromverbrauch	8E-05	kWh
Sonstige Energieträger	0	MJ
Materialverlust	0	kg
Output-Stoffe als Folge der Abfallbehandlung auf der Baustelle	0	kg
Staub in die Luft	0	kg
VOC in die Luft	0	kg

Nutzung (B1) siehe Kap. 2.12 Nutzung

Im Nutzungsstadium wird die CO₂-Einbindung betrachtet, die durch die Karbonatisierung bedingt ist. Das bei der Entsäuerung von Kalkstein (CaCO₃) während der Kalk- und Zementherstellung freigesetzte CO₂ wird dabei während der Reaktion mit den Bindemitteln Kalk und Zement wieder eingebunden und führt zu einer Festigkeitssteigerung. In der Ökobilanz des Werkmörtels wurde in Anlehnung an *DIN EN 16757* die resultierende maximale theoretische CO₂-Aufnahme für vollständig karbonatisierten Mauermörtel und das praktische Gesamthöchstpotenzial der CO₂-Aufnahme – unter Berücksichtigung der eingeschränkten Exponiertheit im Mauerwerk – berechnet.

Ende des Lebenswegs (C1-C4)

Bezeichnung	Wert	Einheit
Getrennt gesammelt Abfalltyp	0	kg
Als gemischter Bauabfall gesammelt	0	kg
Zur Wiederverwendung	0	kg
Zum Recycling	0	kg
Zur Energierückgewinnung	0	kg
Zur Deponierung	1,04	kg

Wiederverwendungs- Rückgewinnungs- und Recyclingpotential (D), relevante Szenarioangaben

Bezeichnung	Wert	Einheit
-------------	------	---------

5. LCA: Ergebnisse

ANGABE DER SYSTEMGRENZEN (X = IN ÖKOBILANZ ENTHALTEN; MND = MODUL NICHT DEKLARIERT; MNR = MODUL NICHT RELEVANT)

Produktionsstadium			Stadium der Errichtung des Bauwerks		Nutzungsstadium							Entsorgungsstadium				Gutschriften und Lasten außerhalb der Systemgrenze
Rohstoffversorgung	Transport	Herstellung	Transport vom Hersteller zum Verwendungsort	Montage	Nutzung/Anwendung	Instandhaltung	Reparatur	Ersatz	Erneuerung	Energieeinsatz für das Betreiben des Gebäudes	Wassereinsatz für das Betreiben des Gebäudes	Rückbau/Abriss	Transport	Abfallbehandlung	Beseitigung	Wiederverwendungs-, Rückgewinnungs- oder Recyclingpotenzial
A1	A2	A3	A4	A5	B1	B2	B3	B4	B5	B6	B7	C1	C2	C3	C4	D
X	X	X	X	X	X	MND	MNR	MNR	MNR	MND	MND	MND	MND	MND	X	X

ERGEBNISSE DER ÖKOBILANZ – UMWELTAUSWIRKUNGEN: 1 kg Mauermörtel-Normalmauermörtel

Parameter	Einheit	A1-A3	A4	A5	B1	C4	D
Globales Erwärmungspotenzial	[kg CO ₂ -Äq.]	7,28E-2	4,03E-3	3,18E-2	-2,89E-2	1,66E-2	-1,31E-2
Abbaupotenzial der stratosphärischen Ozonschicht	[kg CFC11-Äq.]	1,78E-12	8,45E-17	3,51E-16	0,00E+0	3,70E-15	-9,66E-15
Versauerungspotenzial von Boden und Wasser	[kg SO ₂ -Äq.]	1,59E-4	3,10E-6	4,01E-6	0,00E+0	9,82E-5	-1,40E-5
Eutrophierungspotenzial	[kg (PO ₄) ³⁻ -Äq.]	2,15E-5	7,01E-7	8,86E-7	0,00E+0	1,36E-5	-2,33E-6
Bildungspotenzial für troposphärisches Ozon	[kg Ethen-Äq.]	1,47E-5	-5,96E-8	2,66E-7	0,00E+0	7,64E-6	-1,22E-6
Potenzial für die Verknappung abiotischer Ressourcen – nicht fossile Ressourcen	[kg Sb-Äq.]	1,59E-7	4,17E-10	4,94E-10	0,00E+0	6,39E-9	-1,24E-8
Potenzial für die Verknappung abiotischer Ressourcen – fossile Brennstoffe	[MJ]	5,38E-1	5,39E-2	7,33E-3	0,00E+0	2,15E-1	-1,70E-1

ERGEBNISSE DER ÖKOBILANZ – RESSOURCENEINSATZ: 1 kg Mauermörtel-Normalmauermörtel

Parameter	Einheit	A1-A3	A4	A5	B1	C4	D
Erneuerbare Primärenergie als Energieträger	[MJ]	3,60E-2	3,64E-3	3,28E-1	0,00E+0	2,76E-2	-3,99E-2
Erneuerbare Primärenergie zur stofflichen Nutzung	[MJ]	3,27E-1	0,00E+0	-3,27E-1	0,00E+0	0,00E+0	0,00E+0
Total erneuerbare Primärenergie	[MJ]	3,63E-1	3,64E-3	1,46E-3	0,00E+0	2,76E-2	-3,99E-2
Nicht erneuerbare Primärenergie als Energieträger	[MJ]	5,60E-1	5,40E-2	5,01E-2	0,00E+0	2,23E-1	-1,91E-1
Nicht erneuerbare Primärenergie zur stofflichen Nutzung	[MJ]	4,20E-2	0,00E+0	-4,20E-2	0,00E+0	0,00E+0	0,00E+0
Total nicht erneuerbare Primärenergie	[MJ]	6,02E-1	5,40E-2	8,10E-3	0,00E+0	2,23E-1	-1,91E-1
Einsatz von Sekundärstoffen	[kg]	0,00E+0	0,00E+0	0,00E+0	0,00E+0	0,00E+0	0,00E+0
Erneuerbare Sekundärbrennstoffe	[MJ]	0,00E+0	0,00E+0	0,00E+0	0,00E+0	0,00E+0	0,00E+0
Nicht erneuerbare Sekundärbrennstoffe	[MJ]	0,00E+0	0,00E+0	0,00E+0	0,00E+0	0,00E+0	0,00E+0
Einsatz von Süßwasserressourcen	[m³]	1,57E-4	4,22E-6	1,78E-4	0,00E+0	4,24E-5	-2,54E-5

ERGEBNISSE DER ÖKOBILANZ – OUTPUT-FLÜSSE UND ABFALLKATEGORIEN: 1 kg Mauermörtel-Normalmauermörtel

Parameter	Einheit	A1-A3	A4	A5	B1	C4	D
Gefährlicher Abfall zur Deponie	[kg]	1,17E-5	3,46E-9	7,63E-12	0,00E+0	3,83E-9	-1,07E-10
Entsorgter nicht gefährlicher Abfall	[kg]	2,80E-2	4,03E-6	1,12E-4	0,00E+0	1,04E+0	-1,02E-4
Entsorgter radioaktiver Abfall	[kg]	2,55E-5	6,52E-8	3,07E-7	0,00E+0	3,19E-6	-8,41E-6
Komponenten für die Wiederverwendung	[kg]	0,00E+0	0,00E+0	0,00E+0	0,00E+0	0,00E+0	0,00E+0
Stoffe zum Recycling	[kg]	0,00E+0	0,00E+0	4,19E-5	0,00E+0	0,00E+0	0,00E+0
Stoffe für die Energierückgewinnung	[kg]	0,00E+0	0,00E+0	1,73E-2	0,00E+0	0,00E+0	0,00E+0
Exportierte elektrische Energie	[MJ]	0,00E+0	0,00E+0	4,00E-2	0,00E+0	0,00E+0	0,00E+0
Exportierte thermische Energie	[MJ]	0,00E+0	0,00E+0	9,35E-2	0,00E+0	0,00E+0	0,00E+0

6. LCA: Interpretation

Die Ökobilanzergebnisse werden in allen Wirkungskategorien signifikant durch die Lebenszyklusphasen Rohstoffbereitstellung & Transporte (A1 & A2), Herstellung (insbesondere Herstellung der Verpackung in A3) und die Deponierung (C4) dominiert. Zusammen genommen ca. 80 – 90% der Umweltlasten kommen aus den o.g. Lebenszyklusphasen.

Die Summe aus eingesetzten Rohstoffen sowie deren Transporte tragen (bis auf ODP) mit etwa 20 – 50% zu den Umweltlasten bei - hauptsächlich bedingt durch den Einsatz von Zement und Verzögerer (zusammen >80% innerhalb A1). Die Herstellung des Verzögerers dominiert den Indikator ODP (>95%). Die Transporte der Rohstoffe spielen eine untergeordnete Rolle (<10% aus Summe A1-A2).

Die Herstellung der Verpackung trägt (mit Ausnahme von GWP, ODP und PERT) mit ca. 10 – 25% bei. Der Einsatz von Holzpaletten und Papier dominiert den Einsatz von PERT (ca. 70% Beitrag) und führt zu einer geringen CO₂-Einbindung in A3 (<5%).

Die Transporte der Produkte zur Baustelle (A4) spielen eine untergeordnete Rolle (<10%).

Die Deponierung am Ende des Lebenszyklus (C4) trägt mit ca. 0 – 40% zu den Umweltlasten bei.

In der Nutzungsphase wird durch Karbonatisierung (= CO₂-Einbindung) etwa 20% des verursachten GWP wieder eingebunden.

7. Nachweise

7.1 Auslaugung:

Für ein Szenario der mit Feuchtigkeit belasteten Bauteile gibt es derzeit weder europäische noch nationale Bewertungskriterien bzw.

Emissionsszenarien. Ein prüftechnischer Nachweis analog zum Innenraum-Bereich (AgBB-Schema) ist somit nicht möglich.

7.2 VOC-Emissionen:

Messstelle: Fraunhofer-Institut für Bauphysik (IBP), Institutsteil Holzkirchen, D-83626 Valley

Messverfahren: Bestimmung der von flüchtigen organischen Verbindungen aus Bauprodukten und Einrichtungsgegenständen nach *DIN EN ISO 16000-9 und -11* in einer 0,2 m³-Prüfkammer (t₀ = 7 Tage) und Bewertung gemäß AgBB-Schema (AgBB). Messung unterschiedlicher Produkte für Innen- und Außenanwendung.

Prüfbericht: Ergebnisprotokoll 005/2008/281 vom 20.03.2008

Ergebnisse:

Probenbezeichnung	Normalmauermörtel (NM)	
	3 Tage [µg/m ³] Messwerte	28 Tage [µg/m ³] Messwerte
AgBB Ergebnisüberblick		
[A] TVOC (C6-C16)	< 100	< 100
[B] Σ SVOC (C16-C22)	< 5	< 5
[C] R (dimensionslos)	< 0,2	< 0,1
[D] Σ VOC o. NIK	< 20	< 10
[E] Σ Kanzerogene	< 4	< 1
[F] VVOC (< C6)	< 30	< 30

7.3 Radioaktivität:

Messstelle: Fraunhofer-Institut für Bauphysik (IBP), Institutsteil Holzkirchen, D-83626 Valley

Messverfahren: Prüfung des Gehaltes an den radioaktiven Nukliden 226Ra, 232Th und 40K durch Messung der Aktivitäts-Konzentrationen CNuklid mittels Alpha-Spektrometrie (Verzögerte-Koinzidenz-Methode mittels LSC) bzw. mittels Gamma-Spektrometrie

Prüfbericht: Untersuchungsbericht vom 12.12.2006 zur Radioaktivität von Bauprodukten

Ergebnis: Die aus den messtechnisch ermittelten Aktivitäts-Konzentrationen CNuklid errechneten Aktivitäts-Konzentrations-Indices I lagen bei allen genannten Produkten unter dem empfohlenen Grenzwert von I = 2. Auch der vorgeschlagene Grenzwert I = 0,5 für Bauprodukte, die in großen Mengen verbaut werden, wurde in keinem Fall erreicht. Bei Korrelation von I mit dem Dosis-Kriterium gemäß Richtlinie *Radiation Protection 112* der Europäischen Kommission blieben alle genannten Produkte unterhalb des empfohlenen Grenzwertes der jährlichen Strahlungs-dosis von 0,3 mSv/a.

8. Literaturhinweise

Produktkategorieregeln für gebäudebezogene Produkte und Dienstleistungen, Teil A:

Rechenregeln für die Ökobilanz und Anforderungen an den Projektbericht, Institut Bauen und Umwelt e. V., Version 1.7, 2018-03

PCR Anleitungstexte für gebäudebezogene Produkte und Dienstleistungen, Teil B:

Anforderungen an die EPD für Mineralische Werkmörtel, Institut Bauen und Umwelt e. V., Version 1.6, 2017-11

IBU 2016

IBU (2016):Allgemeine EPDProgrammanleitung des Institut Bauen und Umwelt e.V. (IBU). Version 1.1, Institut Bauen und Umwelt e.V., Berlin.

ISO 14025

DIN EN ISO 14025:201110,
Umweltkennzeichnungen und -deklarationen - Typ III
Umweltdeklarationen - Grundsätze und Verfahren.

EN 15804

EN 15804:201204+A1 2013, Nachhaltigkeit von
Bauwerken - Umweltproduktdeklarationen -
Grundregeln
für die Produktkategorie Bauprodukte.

GaBi 8

GaBi 8.7 dataset documentation for the software-
system and databases, LBP, University of Stuttgart
and thinkstep, Leinfelden-Echterdingen, 2018
(<http://documentation.gabi-software.com/>)

DIN 1053-1

DIN 1053-1: 1996-11, Mauerwerk - Teil 1: Berechnung
und Ausführung

DIN EN 197-1

DIN EN 197-1:2011-11, Zement - Teil 1:
Zusammensetzung, Anforderungen und
Konformitätskriterien von Normalzement

DIN EN 450-1

DIN EN 450-1:2012-10, Flugasche für Beton - Teil 1:
Definition, Anforderungen und Konformitätskriterien

DIN EN 459-1

DIN EN 459-1:2015-07, Baukalk - Teil 1: Begriffe,
Anforderungen und Konformitätskriterien

DIN EN 998-2

DIN EN 998-2:2017-02, Festlegungen für Mörtel im
Mauerwerksbau - Teil 2: Mauermörtel

DIN EN 1015-10

DIN EN 1015-10:2007-05, Prüfverfahren für Mörtel für
Mauerwerk - Teil 10: Bestimmung der
Trockenrohichte von Festmörtel

DIN EN 1015-11

DIN EN 1015-11:2007-05, Prüfverfahren für Mörtel für
Mauerwerk - Teil 11: Bestimmung der Biegezug- und
Druckfestigkeit von Festmörtel

DIN EN 1015-19

DIN EN 1015-19:2005-01, Prüfverfahren für Mörtel für
Mauerwerk - Teil 19: Bestimmung der
Wasserdampfdurchlässigkeit von Festmörteln aus
Putzmörteln

DIN EN 1052-3

DIN EN 1052-3:2007-06, Prüfverfahren für Mauerwerk
- Teil 3: Bestimmung der Anfangsscherfestigkeit
(Haftscherfestigkeit)

DIN EN 1745

DIN EN 1745:2012-07 Mauerwerk und
Mauerwerksprodukte - Verfahren zur Bestimmung von
wärmeschutztechnischen Eigenschaften

DIN EN 13501-1

DIN EN 13501-1:2010-01, Klassifizierung von
Bauprodukten und Bauarten zu ihrem Brandverhalten -
Teil 1: Klassifizierung mit den Ergebnissen aus den
Prüfungen zum Brandverhalten von Bauprodukten

DIN EN 16757

DIN EN 16757:2017-10, Nachhaltigkeit von Bauwerken

- Umweltproduktdeklarationen -
Produktkategorieregeln für Beton und Betonelemente

DIN EN ISO 14040

DIN EN ISO 14040:2009-11, Umweltmanagement -
Ökobilanz - Grundsätze und Rahmenbedingungen
(ISO 14040:2006)

DIN EN ISO 14044

DIN EN ISO 14044:2018-05, Umweltmanagement -
Ökobilanz - Anforderungen und Anleitungen (ISO
14044:2006 + Amd 1:2017)

DIN EN ISO 16000-9

DIN EN ISO 16000-9:2008-04,
Innenraumlufthverunreinigungen - Teil 9: Bestimmung
der Emission von flüchtigen organischen
Verbindungen aus Bauprodukten und
Einrichtungsgegenständen - Emissionsprüfkammer-
Verfahren

DIN EN ISO 16000-11

DIN EN ISO 16000-11:2006-06,
Innenraumlufthverunreinigungen - Teil 11: Bestimmung
der Emission von flüchtigen organischen
Verbindungen aus Bauprodukten und
Einrichtungsgegenständen - Probenahme, Lagerung
der Proben und Vorbereitung der Prüfstücke

EG-Sicherheitsdatenblatt

Verfügbar auf der Internetseite der jeweiligen
Mitgliedsfirma des VDPM.

ISO 15686-1

ISO 15686-1:2011-05, Hochbau und Bauwerke -
Planung der Lebensdauer - Teil 1: Allgemeine
Grundlagen und Rahmenbedingungen

ISO 15686-2

ISO 15686-2:2012-05, Hochbau und Bauwerke -
Planung der Lebensdauer - Teil 2: Verfahren zur
Voraussage der Lebensdauer

ISO 15686-7

ISO 15686-7:2017-04, Hochbau und Bauwerke -
Planung der Lebensdauer - Teil 7: Leistungsbewertung
für die Rückmeldung von Daten über die
Nutzungsdauer aus der Praxis

ISO 15686-8

ISO 15686-8:2008-06, Hochbau und Bauwerke -
Planung der Lebensdauer - Teil 8:
Referenznutzungsdauer und Bestimmung der
Nutzungsdauer

AgBB

Ausschuss zur gesundheitlichen Bewertung von
Bauprodukten (AgBB): Vorgehensweise bei der
gesundheitlichen Bewertung der Emissionen von
flüchtigen organischen Verbindungen (VOC) aus
Bauprodukten.

AVV

Abfallverzeichnis-Verordnung vom 10. Dezember 2001
(BGBl. I S. 3379), die zuletzt durch Artikel 2 der
Verordnung vom 17. Juli 2017 (BGBl. I S. 2644)
geändert worden ist

BBSR

BBSR - Bundesinstitut für Bau-, Stadt- und
Raumforschung: Nutzungsdauern von Bauteilen für

Lebenszyklusanalysen nach Bewertungssystem
Nachhaltiges Bauen (BNB), Stand 24.02.2017

BV Baustoffe

Bundesverband Baustoffe – Steine und Erden (Hrsg.):
Mineralische Bauabfälle – Monitoring 2010; Berlin,
2013

DepV (2009)

Verordnung über Deponien und
Langzeitlager – Deponieverordnung vom 27. April
2009 (BGBl. I S. 900), die zuletzt durch Artikel 2 der
Verordnung vom 27. September 2017 (BGBl. I S. 3465)
geändert worden ist.

ECHA-Kandidatenliste

European Chemicals Agency (ECHA): Liste der für
eine Zulassung in Frage kommenden besonders
besorgniserregenden Stoffe (veröffentlicht gemäß
Artikel 59 Absatz 10 der REACH-Verordnung)

EAK-Abfallschlüssel

Verordnung zur Einführung des Europäischen
Abfallkatalogs (EAK-Verordnung - EAKV) vom 13.
September 1996: Sechsstellige Kennzeichnung von
Abfallarten, soweit bewegliche Sachen Abfälle nach §
3 Abs. 1 des Kreislaufwirtschafts- und Abfallgesetzes
sind

Industrieverband Werk trockenmörtel e.V. (WTM)

Verbandsinterne Studie "Ökologische Aspekte von
Werk trockenmörtel", Stand Januar 2000

(unveröffentlicht).

Kommissionsentscheidung 94/611/EG

Entscheidung der Kommission vom 9. September
1994 zur Durchführung von Artikel 20 der Richtlinie
89/106/EWG über Bauprodukte (94/611/EG)

Ökobilanz

Vergleichende Ökobilanz: Mauerwerk mit
mineralischem Mörtel und Mauerwerk mit PU-Schaum-
Verklebung nach ISO 14040 und ISO 14044;
durchgeführt im Auftrag des VDPM (ehemals IWM);
IBP Fraunhofer Institut für Bauphysik,
Stuttgart/Holzkirchen 2008

Radiation Protection 112

European Commission: Radiation Protection 112
„Radiological protection principles concerning the
natural radioactivity of building materials“,
Luxembourg: Publications Office of the European
Union, 2000

TASi

Technische Anleitung zur Verwertung, Behandlung
und sonstigen Entsorgung von Siedlungsabfällen
(Dritte Allgemeine Verwaltungsvorschrift zum
Abfallgesetz) vom 14. Mai 1993 (BAnz. Nr. 99a vom
29.05.1993)

**Herausgeber**

Institut Bauen und Umwelt e.V.
Panoramastr. 1
10178 Berlin
Deutschland

Tel +49 (0)30 3087748- 0
Fax +49 (0)30 3087748- 29
Mail info@ibu-epd.com
Web www.ibu-epd.com

**Programmhalter**

Institut Bauen und Umwelt e.V.
Panoramastr. 1
10178 Berlin
Deutschland

Tel +49 (0)30 3087748- 0
Fax +49 (0)30 3087748- 29
Mail info@ibu-epd.com
Web www.ibu-epd.com



thinkstep

Ersteller der Ökobilanz

thinkstep AG
Hauptstraße 111- 113
70771 Leinfelden-Echterdingen
Germany

Tel +49 711 341817-0
Fax +49 711 341817-25
Mail info@thinkstep.com
Web <http://www.thinkstep.com>

**Inhaber der Deklaration**

Verband für Dämmsysteme, Putz und
Mörtel e.V.
Reinhardtstraße 14
10117 Berlin
Germany

Tel +49 (0)30 403670750
Fax +49 (0)30 403670759
Mail info@vdpm.info
Web www.vdpm.info